

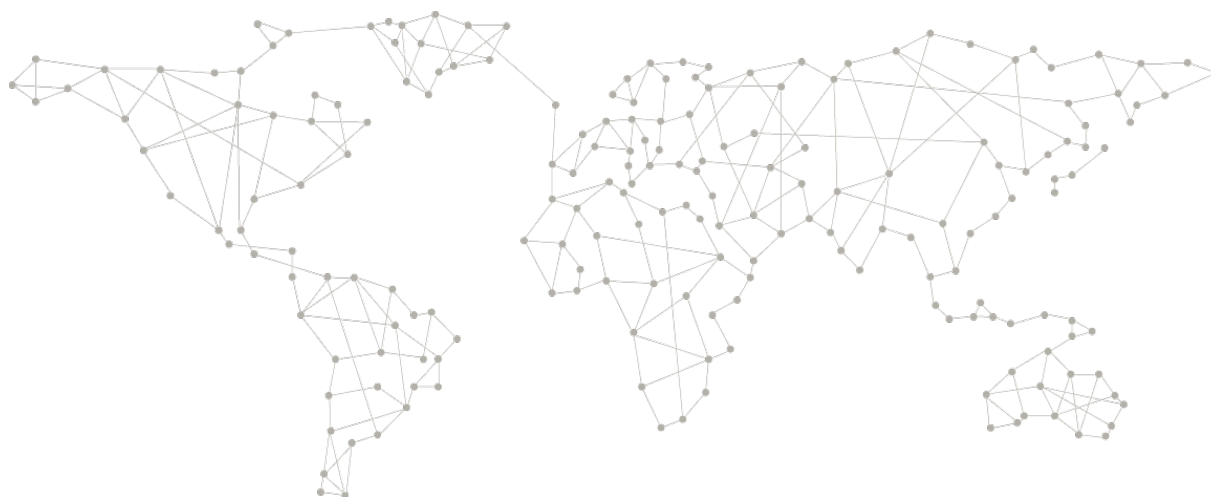
T A
Č R

Program **Delta**

PROGRAM JAKO NÁSTROJ

PŘÍLOHA 1

PRŮBĚŽNÉ HODNOCENÍ



PROGRAMU DELTA

Vypracovala: Technologická agentura České republiky, březen 2017

T A

Č R

Program **Delta**

SLOŽENÍ EVALUAČNÍHO TÝMU

Interní zaměstnanci

Zbyněk Růžička
Petr Witz
Michal Petkov
Petr Matolín
Lukáš Kačena
Tereza Rozmajzlová
Petr Horák
Martin Víta

Externí experti

Viktor Květoň
František Knobloch

Grafická úprava

Miluše Rollerová

Evaluační tým děkuje všem, kteří přispěli svými radami a svou účastí k provedení průběžného hodnocení programu DELTA.

OBSAH

1	Představení hodnocení.....	4
2	Intervenční logika programu DELTA.....	7
3	Evaluační matice programu DELTA.....	11
4	Zainterесované skupiny.....	14
5	Centralita subjektů zapojených do programu DELTA.....	16
6	Seznam zkratek a pojmů.....	21

1 PŘEDSTAVENÍ HODNOCENÍ

Hlavním cílem hodnocení je zmapovat a vyhodnotit nastavení a realizaci programu DELTA, dát případná doporučení ke změně programu a nastavení hodnotících a implementačních procesů spojených s programem. Struktura závěrečné zprávy je v souladu s evaluačními otázkami schválenými předsednictvem Technologické agentury (dále přTA).

Hlavním výstupem průběžného hodnocení je tato závěrečná evaluační zpráva, ve které jsou shrnuty hlavní poznatky zjištěné v hodnocení.

Hodnocení programů je jedním z klíčových nástrojů, které mají za cíl zajistit relevantní znalosti a předložit závěry a doporučení jednotlivým orgánům Technologické agentury České republiky (TA ČR) a dalším zainteresovaným aktérům a subjektům.

Rámcem hodnocení vychází z dokumentu Návrh využití referenčního modelu TAFTIE v podmínkách ČR, který shrnuje základní principy a přístupy k hodnocení programů účelové podpory.

Přípravy průběžného hodnocení programu účelové podpory byly zahájeny v srpnu 2016. Jednalo se především o stanovení obecného zaměření hodnocení a jeho cílů. Vlastní hodnocení bylo zahájeno společně s projektem ProEval. Cílem tohoto projektu je inovovat a systematizovat evaluační praxi na TA ČR včetně implementace a kodifikace nových metod a postupů.

Evaluační programy jsou od průběžného hodnocení programu DELTA realizovány podle nově standardizovaného schématu. V první řadě byla sestavena intervenční logika programu, formulovány evaluační otázky a utvořena evaluační matice. Evaluační otázky, představující v podstatě zadání evaluační, byly dne 27. 10. 2016 na 319. jednání schváleny přTA. Pro tři evaluační témata bylo schváleno celkem 12 níže uvedených evaluačních otázek:

Nastavení a realizace programu

E01: Jsou cíle programu vhodně, jasně a kvantifikovatelně nastaveny?

E02: Do jaké míry je program DELTA komplementární s jinými programy na podporu mezinárodní spolupráce v oblasti VaVaI v Česku?

E03: Do jaké míry se při dosavadní implementaci programu DELTA daří naplnit cíle tohoto programu a jaký je předpoklad, že budou po skončení programu naplněny cíle programu? Jaký je soulad mezi intervenční logikou programu a reálným stavem naplňování?

E04: Statistická analýza veřejných soutěží v rámci programu DELTA (Jaké typy institucí a ekonomických subjektů byly podpořeny programem DELTA? Jaká je struktura nepodpořených příjemců/partnerů? Finanční ukazatele veřejných soutěží. Podpořené projekty dle výsledku. Podpořené projekty dle klasifikace CEP. Délka trvání projektů. Projekty dle organizací atd.).

E05: Jaké zkušenosti mají zahraniční agentury při podpoře mezinárodní spolupráce v oblasti VaVaI?

Průběžné výsledky a přínosy programu/projektů

E06: Přispěl program více k rozvoji stávající spolupráce mezi subjekty nebo spíše inicioval zcela nové vazby? Naplňuje program původní ambice a očekávání uchazečů, se kterými společně projekty podávali?

E07: Existují další efekty/přínosy podpořených projektů nad rámec plnění slíbených výstupů? (např. nová spolupráce formou smluvního výzkumu, zvýšená mobilita pracovních sil/studentů, přístup k novým VaV informacím u zahraničních partnerů apod., společné podání mezinárodních projektů H2020 aj.,..)?

E08: Do jaké míry program přispívá ke zvýšení inovační výkonnosti ekonomických subjektů?

E09: Jaké mechanismy spolupráce a sdílení informací/znalostí mezi partnery byly nastaveny a jaké jsou dosavadní zkušenosti?

E010: Do jaké míry se daří rozvinout mezinárodní spolupráce institucím a subjektům, které nebyly podpořeny z programu DELTA? A s jakými dosavadními výsledky?

Implementace a administrace programu/projektů

E011: Jaké jsou hlavní silné a slabé stránky nastavených procesů spojených s administrací a realizací projektů v rámci programu DELTA? Jaké jsou možnosti pro zlepšení resp. snížení administrativní náročnosti a zjednodušení procesů specifických pro administraci programu a koordinační procesy a jejich nastavení?

E012: Jak bude vhodné nastavit parametry další veřejné soutěže programu DELTA? Jaké parametry by dle současných zkušeností s implementací programu DELTA měl mít (potenciálně) budoucí program podporující mezinárodní spolupráci?

V průběhu hodnocení programu DELTA bylo osloveno 169 subjektů a dotčených osob. Na základě klíčových charakteristik byly rozděleny do 6 skupin. První skupinu tvoří neúspěšní žadatelé – **Uchazeči o podporu (64)**, dále pak úspěšní příjemci a účastníci – **Účastníci projektů (65)**. Zástupci zahraničních agentur tvoří skupinu – **Zástupci partnerských agentur (7) a Zástupci zahraničních agentur TAFTIE (29)**. Osoby odpovědné především za zpracování a zaměření programu tvoří skupinu **Předsednictvo TA ČR a gestoři programu (2)**. Skupina **Administrátoři programu (2)** je složena ze zástupců oddělení odpovědných za správný průběh a realizaci programu a podpořených projektů. Podrobnější popis zainteresovaných skupin je v uveden v kapitole 4 této Přílohy.

Evaluační vyžívá několik metod, přístupů a zdrojů dat. Pro koncepční části hodnocení především v otázkách zabývajících se nastavením programu jako nástroje na podporu mezinárodní spolupráce ve VaVal byly analyzovány především dokumenty obdobných nástrojů podpory mezinárodní spolupráce VaVal jak v ČR, tak i v zahraničí.

Základním zdrojem dat pro potřeby hodnocení byl Informační systém Patriot (dále též IS Patriot), který obsahuje detailní informace o jednotlivých návrzích projektů a o uchazečích, kteří se ucházeli o podporu. Tato data byla doplněna o přehled o výsledcích z Informačního systému výzkumu, vývoje a inovací 2.0 (dále též IS VaVal 2.0). Kvantitativní data byla využita především pro zjištění základních

statistických charakteristik programu (rozsah, účast subjektů, oborové směřování apod.). Údaje z IS Patriot byly také použity při organizaci a provedení dotazníkového šetření a řízených rozhovorů.

Kvantitativní přístupy byly kombinovány s metodami kvalitativní povahy. Mezi použité metody patří především analýza souvisejících materiálů a dokumentů, deskriptivní statistika, dotazníková šetření a řízené rozhovory. Dotazníkovým šetřením složeného s uzavřených i otevřených otázek byly osloveni podpořené i nepodpořené subjekty, účastníci ze všech tří veřejných soutěží (VS), zástupci partnerských agentur a zástupci zahraničních agentur v rámci evropské platformy TAFTIE. Řízené rozhovory byly provedeny v prvním sledu s hlavními příjemci podpořených projektů. Na základě zkušeností byly provedeny další rozhovory, přičemž byli osloveni i zástupci hlavních uchazečů o podporu.

2 INTERVENČNÍ LOGIKA PROGRAMU DELTA

Úvod

Intervenční logika programu má za cíl popsat, jakým způsobem budou dosahovány cíle programu, a to především pomocí vyjádření kauzálních vazeb mezi jednotlivými fázemi, událostmi a jevy.

Při tvorbě programu nebylo pravidlem sestavovat intervenční logiku programu, byla proto dodatečně sestavena v rámci přípravy průběžného hodnocení programu DELTA. Tato skutečnost však vychází ze zvyklostí panujících v době vzniku programu (2010-2013) a tato praxe nebyla běžná ani u ostatních poskytovatelů účelové podpory.

Intervenční logika programu, tak jak je zde hodnocena vychází z textu programu. Vypovídá tedy o pojetí a představách tvůrců programu, o tom jakým způsobem by měly být naplňovány cíle programu, a jaký měl být vztah mezi vstupy, výstupy, výsledky a dopady.

Ačkoliv intervenční logika by také měla schematicky vykreslovat, jakým způsobem budou naplňovány jednotlivé dílčí cíle, autoři upřednostnili princip návaznosti mezi jednotlivými jevy, před vysoce abstraktním šachovnicovým uspořádáním. To však neznamená, že pro jednotlivé dílčí cíle nebyly definovány jejich výstupy a následně indikátory, které sledují jejich naplňování.

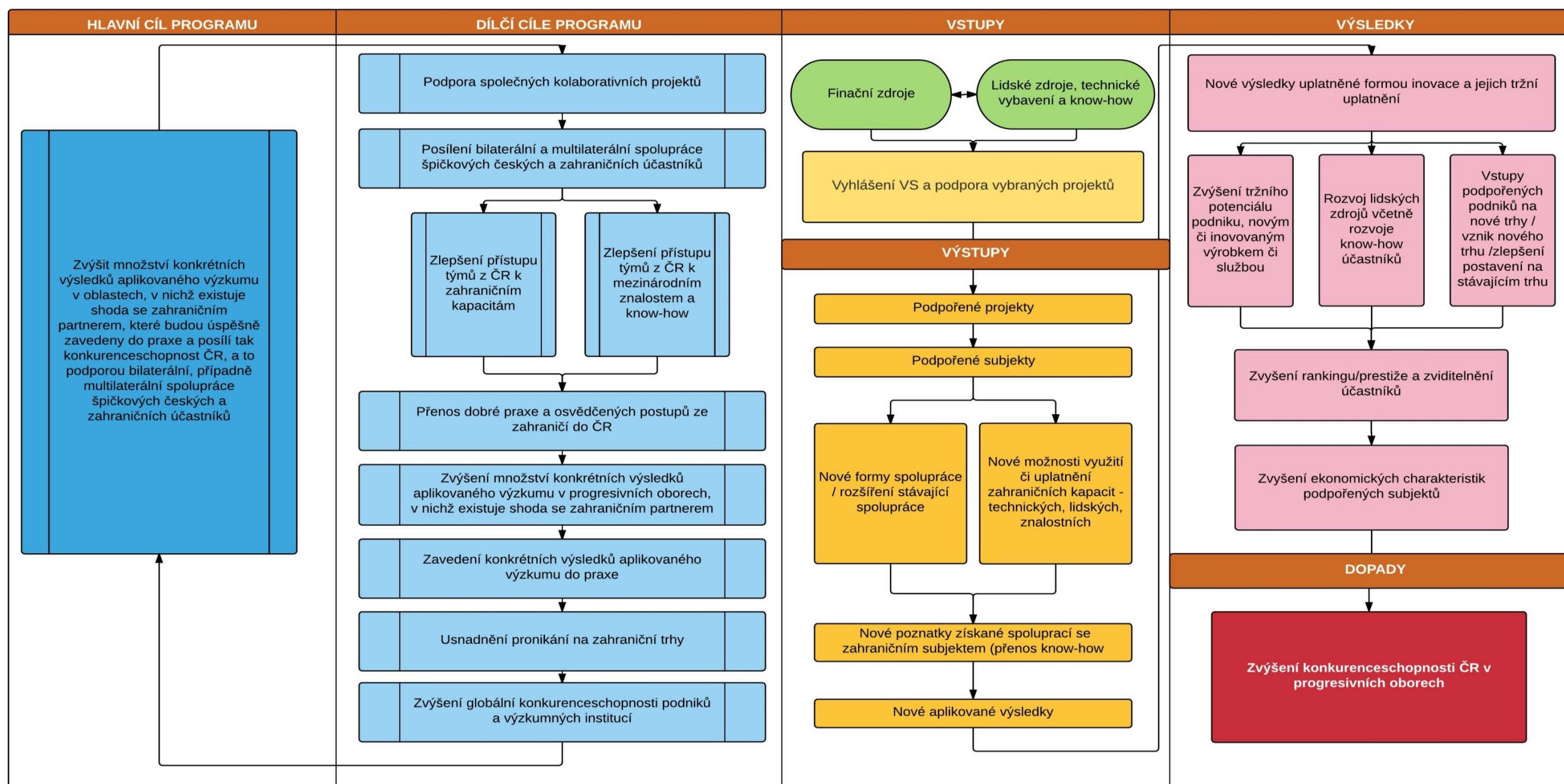
Cíle programu

Hlavním cílem programu je **“zvýšit množství konkrétních výsledků aplikovaného výzkumu v oblastech, v nichž existuje shoda se zahraničním partnerem, které budou úspěšně zavedeny do praxe a posílí tak konkurenceschopnost ČR, a to podporou bilaterální, případně multilaterální spolupráce špičkových českých a zahraničních účastníků”** (Program DELTA, TA ČR 2014). Tento cíl je však příliš komplexní a pro potřeby evaluace neměřitelný. Proto byl evaluátory rozdělen na 9 dílčích cílů, které shrnují program jako takový. Cíle jsou sestaveny a uspořádány dle principu věcné návaznosti – kauzality.

1. Podpora společných kolaborativních projektů
2. Posílení bilaterální a multilaterální spolupráce špičkových českých a zahraničních účastníků
3. Zlepšení přístupu týmů z ČR k zahraničním kapacitám
4. Zlepšení přístupu týmů z ČR k mezinárodním znalostem a know-how
5. Přenos dobré praxe a osvědčených postupů ze zahraničí do ČR
6. Zvýšení množství konkrétních výsledků aplikovaného výzkumu v oblastech, v nichž existuje shoda se zahraničním partnerem
7. Zavedení konkrétních výsledků aplikovaného výzkumu do praxe
8. Usnadnění pronikání na zahraniční trhy
9. Zvýšení globální konkurenceschopnosti podniků a výzkumných institucí

Význam rekonstrukce intervenční logiky byl především v následném porovnání reálného naplňování programu a původně deklarovaných cílů, výstupů a výsledků.

Intervenční logika programu DELTA



Dílčí cíle na sebe navazují tak, jak byl předpokládán vývoj událostí vedoucí k naplnění hlavního cíle.

Na samotném začátku života programu je jako vstup považována podpora kolaborativního výzkumu. Z podstaty programu je nutné při realizaci posilovat bilaterální a multilaterální spolupráci špičkových českých a zahraničních účastníků. Program umožňuje podporovat pouze projekty spolupráce s minimálními dvěma členy, přičemž minimálně jedním z nich musí být zahraniční subjekt.

Realizace a spolupráce povede ke zlepšení přístupu týmů z ČR k zahraničním odborným kapacitám a znalostem know-how. Tím bude docházet k přenosu dobré praxe a osvědčených postupů ze zahraničí do České republiky, či naopak (počáteční výměna je založena pouze na účastnících projektů, jejichž znalosti se difúzí šíří mezi další domácí subjekty).

Cílem řešení projektů je dosáhnout výsledků aplikovaného výzkumu v progresivních oborech, které jsou ve shodě se zahraničním partnerem. Tyto výsledky by měly být dále zavedeny do praxe například formou inovace.

Tvorba výsledků ve spolupráci a vlastní spolupráce se zahraničním subjektem by měla umožnit domácím podnikům pronikání na zahraniční trhy. Zahraniční podniky jsou tam již etablovány a mohou domácímu - českému partnerovi zajistit informace umožňující zahájení či zjednodušení zahájení prodeje společného či vlastního výsledku.

Rozvoj domácích podniků pak vede ke zvýšení globální konkurenceschopnosti podniků i výzkumných organizací (ty realizací získávají nové znalosti a know-how, a také přístup k zahraniční výzkumné infrastruktuře).

Vstupy

Program počítá se dvěma základními vstupy:

- finanční zdroje ze státního rozpočtu České republiky a zahraničního partnera a spoluúčast zapojených subjektů
- lidské zdroje, technické vybavení a know-how zapojených subjektů

Dva hlavní balíčky vstupů jsou po vyhlášení a po procesu výběru projektů k podpoře přetaveny a umožňují vlastní realizaci projektů a naplňování cílů programu.

Výstupy

Tvůrci a nositeli výstupů jsou skrze podpořený projekt zúčastněné subjekty. Ty navázáním nové formy spolupráce, či rozvojem stávající, a novými možnostmi využití či uplatnění zahraničních kapacit získávají nové poznatky. Tyto poznatky jsou pak v programu vyjádřeny množinou nových aplikovaných výsledků (např. aplikovaných výsledků dle RIV) a dalších výstupů.

Výsledky

Nové aplikované výsledky je však nutné formu inovace uplatnit/zavést do praxe či je uplatnit tržně.

Řešení kolaborativních projektů se zahraničních subjektem a uplatnění výsledku v praxi má jasné přínosy pro zapojené subjekty.

Zapojené subjekty zvyšují tržní potenciál podniku novým nebo inovovaným výrobkem či službou.

V subjektech dochází k rozvoji lidských zdrojů včetně rozvoje know-how.

Subjektům je umožněn vstup na nové trhy, mohou si zlepšit postavení na stávajících trzích, či dát vzniknout novému trhu.

To následně vede ke zvýšení prestiže a zviditelnění účastníků a ke zvýšení ekonomických charakteristik zapojených subjektů. Tyto pozitivní zkušenosti a efekty se šíří i na další subjekty blízké podpořeným subjektům, ať už nápodobou, difúzí, či zvýšením poptávky po jejich produktech.

Dopady

Veškeré aktivity následně vedou ke zvýšení konkurenceschopnosti České republiky v progresivních oborech. Hlavní cíl programu je však naplňován v různých fázích průběhu realizace projektů.

Ke sledování hlavního cíle byly sestaveny indikátory programu – kritéria splnění cílů programu. Ty reflektují odlišné fáze naplňování cílů programu a sledují jejich průběžné naplňování.

3 EVALUAČNÍ MATICE PROGRAMU DELTA

Evaluační témata	Evaluační otázky	Analýza dokumentů programu	Rešerše programů mezinárodní spolupráce	Statistická analýza - Návrhy projektů	Hodnocení procesu výběru projektů*	Analýza inovační výkonnosti	Dotazníkové šetření	Řízené rozhovory	Oslovení partnerských agentur	Oslovení zahraničních agentur TAFTIE
Některé dílčí evaluační otázky jsou z důvodu svého možného příspěvku uvedeny i u více evaluačních otázek										
Nastavení a realizace programu	EO 1: Jsou cíle programu vhodné, jasně a kvantifikovatelně nastaveny?	Jsou cíle programu vhodné, jasně a kvantifikovatelně nastaveny?								
	EO 2: Do jaké míry je program DELTA komplementární s jinými programy na podporu mezinárodní spolupráce v oblasti VaVal v Česku?		Jaké další programy podpory mezinárodní spolupráce v oblasti VaVal v ČR existují? Jaké je postavení těchto programů k programu DELTA?					Jaké alternativy k financování z programu DELTA jste zvažovali? Je DELTA podle Vás unikátní či existují nějaké vhodné substituty/komplementary? Jaké jsou Vaše zkušenosti s jinými programy podpory VaVal, případně můžete je porovnat? Jaký byl jejich vliv na rozvoj a charakter mezinárodní spolupráce?		
	EO 3: Do jaké míry se při dosavadní implementaci programu DELTA daří naplnit cíle tohoto programu a jaký je předpoklad, že budou po skončení programu naplněny cíle programu? Jaký je soulad mezi intervenční logikou programu a reálným stavem naplňování?			Jsou průběžně naplňovány indikátory - kritéria splnění cílů programu a parametry programu?			Jaké změny ve Vaší organizaci vlivem účasti v projektu očekáváte? Naplňuje projekt očekávání Vaší organizace? Plánujete pokračování spolupráce se zahraničním partnerem i po skončení projektu? Zúčastnili byste se soutěže v rámci programu DELTA znovu?	Do jaké míry nastavení programu odpovídá záměrům účastníků?/Je program vhodný nástroj pro podporu mezinárodní spolupráce v oblasti VaVal? Je nastavení programu kompatibilní s potřebami subjektu?		
	EO 4: Statistická analýza veřejných soutěží v rámci programu DELTA (Jaké typy institucí a ekonomických subjektů byly podpořeny programem DELTA a které konkrétní organizace jsou nejúspěšnější? Jaká je struktura nepodpořených příjemců/partnerů? Jaké jsou základní finanční ukazatele veřejných soutěží? Jakých výsledků by mělo být dosaženo v podpořených projektech? Jaká je struktura podpořených projektů dle klasifikace CEP, NPOV a délka trvání projektů atd.)?			Jaké subjekty se účastní programu DELTA? Jaké z nich jsou následně úspěšné a podílí se na řešení podpořených projektů? Do jakých oborů, oblastí a priorit směřuje účelová podpora? Jaké výsledky jsou v podpořených projektech očekávány? Jak korespondují očekávané výsledky se zaměřením programu a nastaveným indikátorům? Jaký je motivační účinek pro řešení projektů? Čím se zabývá ochrana Pre-existent knowledge? Kdo a jakou formou je zapojen do řešení projektů?				Daří se naplňovat očekávání subjektu při dosahování výsledků, či hrozí, že některé výsledky nebudou splněny?		What is your approximate annual budget for international R&D projects?
	EO 5: Jaké zkušenosti mají zahraniční agentury při podpoře mezinárodní spolupráce v oblasti VaVal?								What is your experience in the support of international collaboration in R&D? Why do you support international R&D collaboration? What were your expectations when initiating collaboration with TA CR? Why did you start collaborating with TA CR? Are your expectations in collaborating with TA CR being met? Are you interested in collaborating on a joint call with TA CR in the	What is your experience in the support of international collaboration in R&D (mainly bilateral non-ERA schemes are of interest to us)? Why do you support international R&D collaboration?/What are the main aims of your relevant schemes? How do you choose countries and specific partners to collaborate with? Do you focus joint calls on specific areas? How do you choose

Evaluační témata	Evaluační otázky	Analýza dokumentů programu	Rešerše programů mezinárodní spolupráce	Statistická analýza – Návrhy projektů	Hodnocení procesu výběru projektů*	Analýza inovační výkonnosti	Dotazníkové šetření	Řízené rozhovory	Oslovení partnerských agentur	Oslovení zahraničních agentur TAFTIE	
Některé dílčí evaluační otázky jsou z důvodu svého možného příspěvku uvedeny i u více evaluačních otázek											
									future?	these areas?	
Průběžné výsledky a přínosy programu/projektů	EO 6: Přispěl program více k rozvoji stávající spolupráce mezi subjekty nebo spíše inicioval zcela nové vazby? Naplňuje program původní ambice a očekávání uchazečů, se kterými společně projekty podávali?							Měla Vaše organizace před účastí v soutěži zkušenosti s mezinárodní spoluprací v oblasti VaVal? Spolupracovali jste s Vaším současným partnerem již dříve a jakou formou? Jakým způsobem jste navázali kontakt s Vaším současným zahraničním projektovým partnerem? Jak hodnotíte spolupráci se zahraničním partnerem na přípravě projektu? Naplňuje projekt očekávání Vaší organizace? Plánujete pokračování spolupráce se zahraničním partnerem i po skončení projektu?	Co DELTA mění na dosavadním charakteru mezinárodní spolupráce subjektu? Jak proběhlo hledání a navázání spolupráce se zahraničním partnerem? Uveďte zdroje kontaktů a doporučení. V čem považujete, že je Váš zahraniční partner unikátní a originální? Jaké jsou jeho přednosti/slabé stránky, lidský potenciál a technické vybavení? Jak probíhala spolupráce na přípravě projektu? Iniciativa, nápady, možnosti, vliv na finální podobu. Je pravděpodobné, že spolupráce bude pokračovat i po skončení projektu? Co tomu nasvědčuje?		What effects do you observe that the joint R&D projects have on your beneficiaries?
	EO 7: Existují další efekty/přínosy podpořených projektů nad rámec plnění slíbených výstupů (např. nová spolupráce formou smluvního výzkumu, zvýšená mobilita pracovních sil/studentů, přístup k novým VaV informacím u zahraničních partnerů apod., společné podání mezinárodních projektů H2020 aj.)?					Jsou nějaké rozdíly mezi podpořenými a nepodpořenými subjekty? Jakým způsobem se vyvíjí podpora ze SR v podpořených subjektech?		Jaké změny ve Vaší organizaci vlivem účasti v projektu očekáváte? Naplňuje projekt očekávání Vaší organizace? Způsobuje řešení projektu nečekané dodatečné náklady - personální, časové, finanční, se kterými jste v době jeho podání nepočítali? Pokud ano, prosím specifikujte Má projekt pro Vaší organizaci nějaké dodatečné přínosy, se kterými jste v době jeho podání nepočítali? Pokud ano, prosím specifikujte	Daří se naplňovat očekávání subjektu při dosahování výsledků, či hrozí, že některé výsledky nebudou splněny? Jaké nečekané náklady řešení projektu přináší? Jaké nečekané přínosy řešení projektu přináší? Kde vidíte prostor pro zlepšení na své straně? Kde vidíte prostor ke zlepšení na straně partnera?	Are there any previously unforeseen effects or benefits resulting from the supported projects for your beneficiaries? (e.g. new contractual research cooperations, increased mobility of workforce/students, access to new R&D know-how of foreign partners, joint application of international projects to programmes like Horizon 2020 etc.) What effects do you expect that the joint projects might have on your beneficiaries?	What effects do you observe that the joint R&D projects have on your beneficiaries? Are there any previously unforeseen effects or benefits resulting from the supported projects for your beneficiaries?
	EO 8: Do jaké míry program přispívá ke zvýšení inovační výkonnosti ekonomických subjektů?								Jak konkrétně spolupráce přispívá k inovacím, případně zvýšení ekonomické výkonnosti subjektu?		
	EO 9: Jaké mechanismy spolupráce a sdílení informací/znalostí mezi partnery byly nastaveny a jaké jsou dosavadní zkušenosti?				Jaká je nejčastější forma spolupráce v projektech? Mezi jakými účastníky byla nejčastěji navázána spolupráce? Mají účastníci projektů zajištěnu ochranu výsledků a know-how pomocí formuláře Pre-existent knowledge?			Jakým způsobem jste navázali kontakt s Vaším současným zahraničním projektovým partnerem? Jaké změny ve Vaší organizaci vlivem účasti v projektu očekáváte?	Kdo z organizace/podniku přišel s návrhem se účastnit programu DELTA? Do jaké míry to bylo jednoznačné - váhali jste...? Jaké nečekané náklady řešení projektu přináší? Jaké nečekané přínosy řešení projektu přináší?		
	EO 10: Do jaké míry se daří rozvinout mezinárodní spolupráce institucím a subjektům, které nebyly podpořeny z programu DELTA? A s jakými dosavadními výsledky?							Realizovali byste svůj projekt i bez podpory z programu Delta? Jakým způsobem? Měla Vaše organizace před účastí v soutěži zkušenosti s mezinárodní spoluprací v oblasti VaVal? Spolupracovali jste s Vaším současným partnerem již dříve a jakou formou? Jakým způsobem jste navázali kontakt s Vaším současným zahraničním projektovým partnerem? Jak	Jaké alternativy k financování z programu DELTA jste zvažovali?		

Evaluační témata	Evaluační otázky	Analýza dokumentů programu	Rešerše programů mezinárodní spolupráce	Statistická analýza – Návrhy projektů	Hodnocení procesu výběru projektů*	Analýza inovační výkonnosti	Dotazníkové šetření	Řízené rozhovory	Oslovení partnerských agentur	Oslovení zahraničních agentur TAFTIE
Některé dílčí evaluační otázky jsou z důvodu svého možného příspěvku uvedeny i u více evaluačních otázek										
							hodnotíte spolupráci se zahraničním partnerem na přípravě projektu?			
Implementace a administrace programu/projektů	EO 11: Jaké jsou hlavní silné a slabé stránky nastavených procesů spojených s administrací a realizací projektů v rámci programu DELTA? Jaké jsou možnosti pro zlepšení resp. snížení administrativní náročnosti a zjednodušení procesů specifických pro administraci programu a koordinační procesy a jejich nastavení?				Jaká byla specifika výběru projektů v programu DELTA a jak byly projekty hodnoceny partnerskými agenturami? Jaká byla shoda v tomto hodnocení?		Jak hodnotíte finanční a časovou náročnost projektu? Co byste v požadavcích na uchazeče navrhovali změnit? Jakým způsobem jste navázali kontakt s Vaším současným zahraničním projektovým partnerem? Jaké změny ve Vaší organizaci vlivem účasti v projektu očekáváte? Zúčastnili byste se soutěže v rámci programu DELTA znovu?	Odpovídají administrativní nároky významu a objemu podpory? Jak hodnotíte podmínky vlastní veřejné soutěže? Jaká jsou největší úskalí, na která jste při řešení narazili? Co byste navrhovali změnit, kdyby jste měli zúčastnit znovu? Měl by program DELTA dále pokračovat? jak, co změnit, jaké parametry?	Does the implementation of jointly supported projects with TA CR fulfill the expectations of your organization? Does the implementation of jointly supported projects cause unexpected additional costs - personal, time, financial that you had not foreseen at the moment of initiating the collaboration with TA CR? Please specify. Do the implemented projects have any unexpected benefits to your organization? Please specify. Where do you see possibilities for improvement of collaboration with TA CR/implementation of joint call with TA CR? What are the strengths and weaknesses of processes related with the administration and implementation of the joint call with TA CR? What possible improvements in the preparation and implementation of the joint call with TA CR do you perceive? How do you regard the administrative and time requirements when preparing and implementing the call with TA CR? Are these requirements reasonable and adequate?	Do you perform joint project evaluation with foreign partners or do you evaluate project proposals separately? Please describe briefly the process of implementing a joint call with foreign partner. What are the main milestones? Does the implementation of jointly supported projects cause unexpected additional costs to your organization - personal, time, financial - that you had not foreseen at the moment of initiating the collaboration with foreign partners? Please specify.
	EO 12: Jak bude vhodné nastavit parametry další veřejné soutěže programu DELTA? Jaké parametry by dle současných zkušeností s implementací programu DELTA měl mít (potenciálně) budoucí program podporující mezinárodní spolupráci?							Způsobuje řešení projektu nečekané dodatečné náklady - personální, časové, finanční, se kterými jste v době jeho podání nepočítali? Pokud ano, prosím specifikujte Má projekt pro Vaši organizaci nějaké dodatečné přínosy, se kterými jste v době jeho podání nepočítali? Pokud ano, prosím specifikujte. Zúčastnili byste se soutěže v rámci programu DELTA znovu?	Co byste navrhovali změnit, kdybyste měli zúčastnit znovu? Měl by program DELTA dále pokračovat? jak, co změnit, jaké parametry?	Where do you see possibilities for improvement of collaboration with TA CR/implementation of joint call with TA CR? If you intend to collaborate with TA CR also in the future, are there any things you would like to do differently?

* Součástí Statistické analýzy

4 ZAINTERESOVANÉ SKUPINY

Zainteresované skupiny

V průběhu hodnocení programu byly od jeho přípravy až po jeho ukončení a zveřejnění oslovovány desítky aktérů a dotčených osob. Na základě jejich charakteristik byly pro potřeby evaluace rozděleny do 6 skupin. První skupinu tvoří neúspěšní žadatelé – **Uchazeči o podporu**, dále pak úspěšní příjemci a účastníci – **Účastníci projektů**. Zástupci zahraničních agentur tvoří skupinu – **Zástupci partnerských agentur** a **Zástupci zahraničních agentur TAFTIE**. Osoby odpovědné především za zpracování a zaměření programu tvoří skupinu **Předsednictvo TA ČR a gestoři programu**. Skupina **Administrátoři programu** je složena ze zástupců oddělení odpovědných za správný průběh a realizaci programu a podpořených projektů.

Uchazeči o podporu

Tuto skupinu tvoří neúspěšní žadatelé o podporu. Jedná se tedy o organizace a jejich zástupce, jejichž návrhy projektů nebyly po podání do veřejné soutěže podpořeny ze státního rozpočtu v rámci programu DELTA. Uchazeči o podporu mají zkušenosti se zpracováním návrhů projektů a také s navázáním spolupráce se zahraničními partnery. Pro potřeby hodnocení budou osloveni formou dotazníkového šetření a řízených rozhovorů. Přidanou hodnotu má především komparace jejich současné situace a spolupráce se zahraničními partnery s podpořenými subjekty.

Účastníci projektů

Účastníci zastupují organizace, které se přímo podílejí, nebo se podílely, na řešení podpořených projektů. Účastníky lze dělit na hlavní příjemce podpory, kteří mají na starost vlastní řešení projektů a komunikují s poskytovatelem podpory a na další účastníky. Ti se podílejí na přípravě a řešení projektů. Aktivitami podpořených subjektů jsou naplňovány cíle programu. V průběhu hodnocení byli účastníci osloveni formou dotazníkového šetření a řízených rozhovorů.

Zástupci partnerských agentur

Partnerské agentury se podílejí na vyhlašování veřejných soutěží. Dohlíží na výběr projektů a dávají stanoviska k jednotlivým zahraničním organizacím a jejich návrhům projektů. Mají též klíčovou roli při zaměření a výběru oborů a témat podporovaných v daných veřejných soutěžích. Zástupci partnerských agentur byli osloveni k průběhu VS formou dotazníkového šetření.

Zástupci zahraničních agentur TAFTIE

Zástupci zahraničních agentur zastupují agentury, které jsou členy evropské sítě technologických agentur TAFTIE. Cílem jejich oslovení formou dotazníkového šetření bylo především zmapování možností a způsobů podpory mezinárodní spolupráce v oblasti VaVaI.

Gestoři programu

Předsednictvo Technologické agentury (přTA) je výkonným a vrcholným orgánem Technologické agentury České republiky a tvoří skupinu gestorů programu. PřTA mimo jiné rozhoduje o uzavření smluv o poskytnutí podpory nebo o vydání rozhodnutí o poskytnutí podpory dle Zákona 130/2002 Sb. PřTA dle tohoto zákona je plně zodpovědné za výsledky výběru projektů k podpoře a je také zodpovědné za nastavení a schválení programu. Gestoři programu byli osloveni formou řízených rozhovorů.

Administrátoři programu

Administrátoři programu zastupují oddělení veřejných soutěží (dále též OVS), které má odpovědnost za realizaci veřejné soutěže programu DELTA od přípravy veřejné soutěže po vyhlášení výsledků a za poskytování odborného poradenství uchazečům při podávání návrhů projektů do veřejných soutěží. Druhou část tvoří pověření zaměstnanci oddělení realizace projektů (dále též ORP), kteří odpovídají za průběžný dohled nad realizovanými projekty, za předávání ověřených údajů o výsledcích realizovaných projektů do IS VaVal (Centrální evidence projektů a Rejstřík informací o výsledcích), za poskytování odborného poradenství řešitelům projektů a uživatelům výsledků aplikovaného výzkumu, vývoje a inovací v souvislosti s řešením projektů. Administrátoři programu byli osloveni tematicky zaměřenými otázkami.

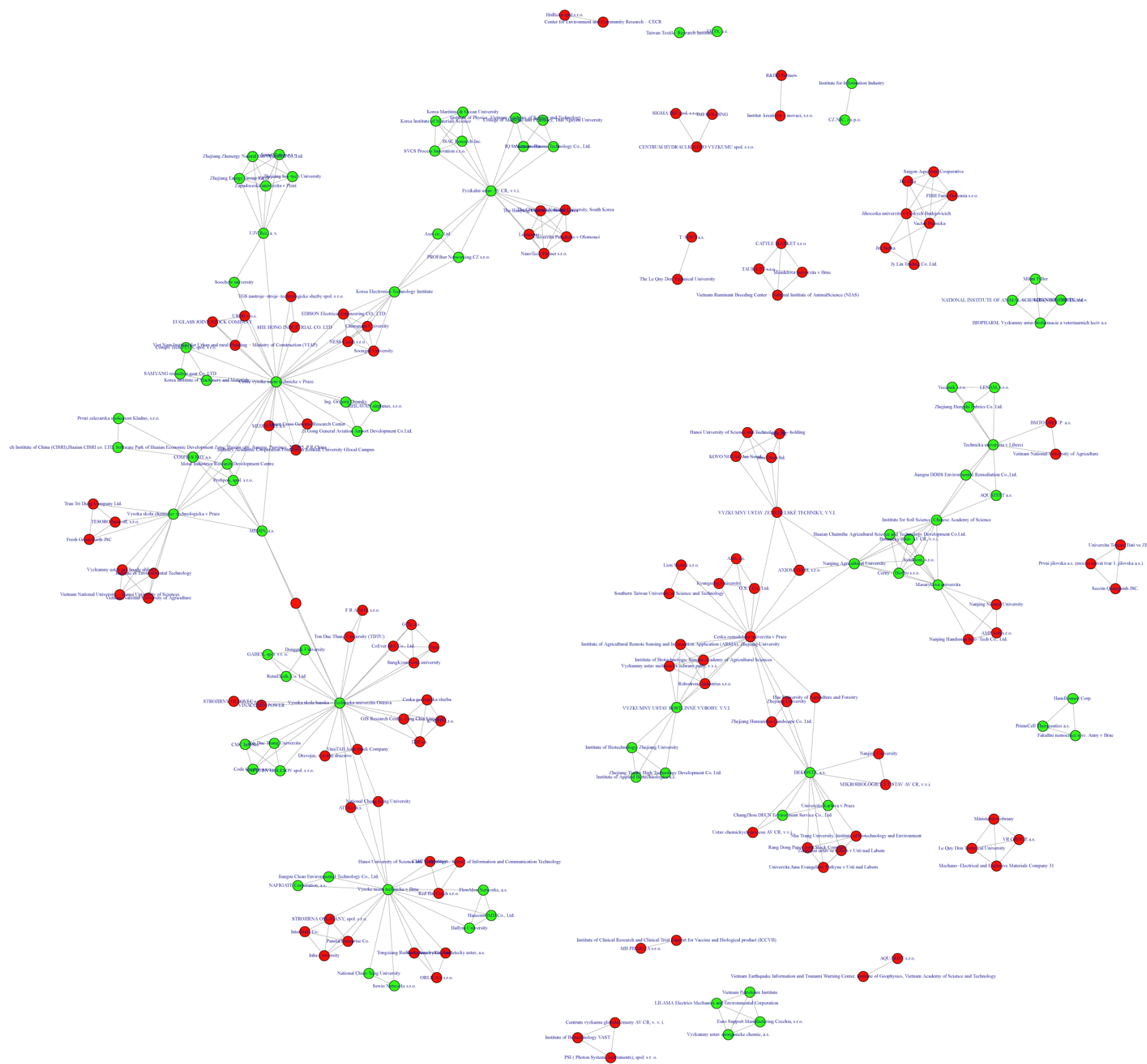
5 CENTRALITA SUBJEKTŮ ZAPOJENÝCH DO PROGRAMU DELTA

Pro vyjádření vztahů mezi jednotlivými subjekty lze využít také možnosti síťových grafů. Vrcholy grafu (uzly) představují instituce, hrany (spojnice) mezi nimi reprezentují vztah, že dané dvě instituce byly společně alespoň na jednom projektu. Pro modelování významnosti byla z několika typů měr centrality použita degree centrality, čili rozhodující byl počet entit (institucí), se kterými má daná entita (instituce) vazbu. Záměrně nebyl brán ohled na postavení (příjemce další účastník) subjektu v organizaci, který je do značné míry ovlivněn podmínkou veřejných soutěží, že příjemcem musí být podnik.

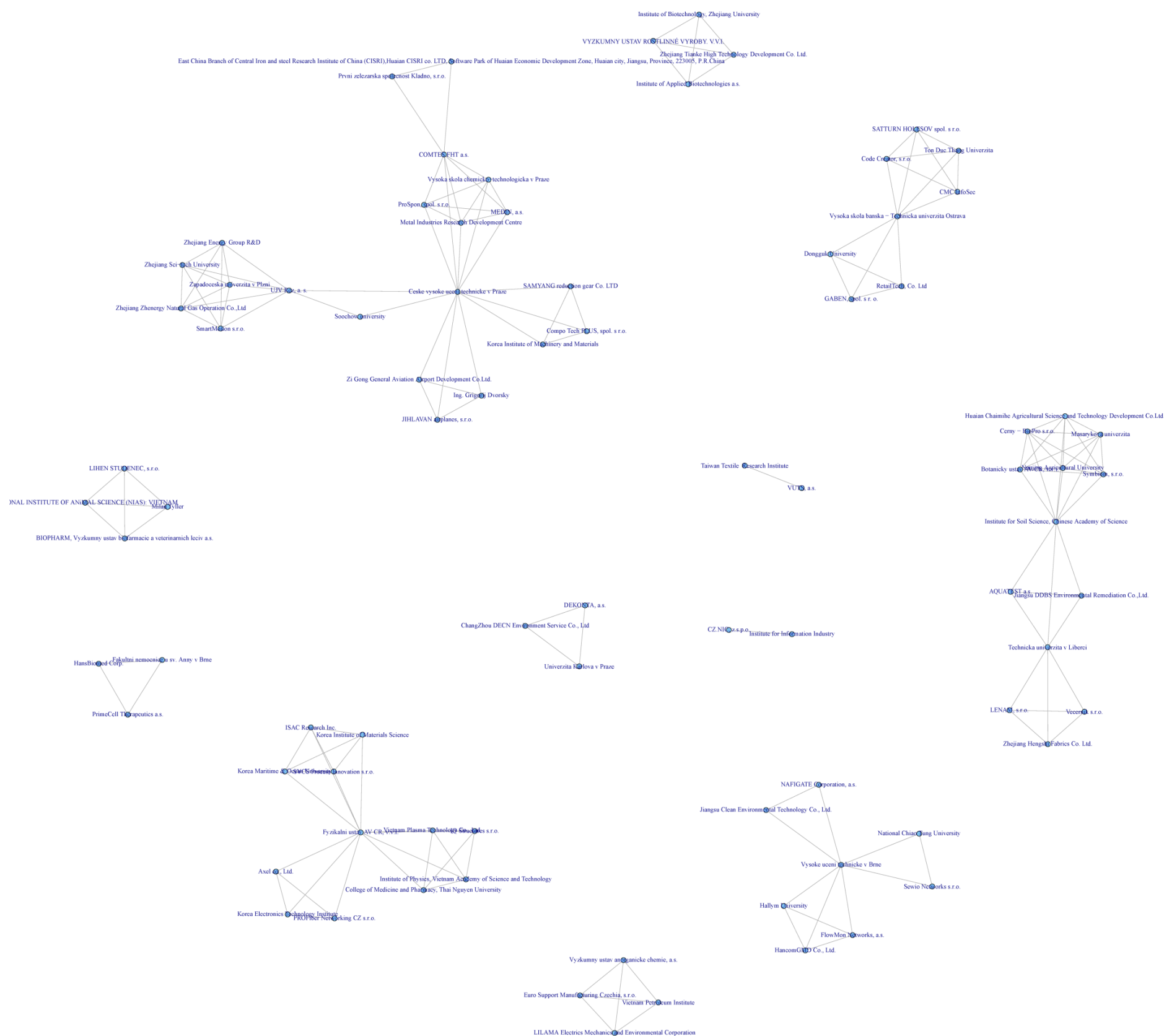
V prvním grafu jsou instituce podpořené a nepodpořené odlišeny barvou. Zeleně jsou zvýrazněny instituce, které byly alespoň jednou podpořeny. Červenou barvou jsou označeny instituce, které nebyly v programu v době hodnocení programu podpořeny.

Druhý graf zachycuje již pouze podpořené instituce a vazby mezi nimi.

Obr. 1: Centralita subjektů, které podaly návrhy projektů do programu DELTA



Obr. 2: Centralita subjektů, které byly podpořeny v programu DELTA



Tab. 1: Přehled uchazečů a jejich dopočítané hodnoty centrality, řazeno podle hodnoty centrality podaných subjektů

Instituce	Podané	Podpořené	Instituce	Podané	Podpořené
Název subjektu	Degree	Degree	Název subjektu	Degree	Degree
Vysoka skola banska – Technicka univerzita Ostrava	26	7	URBS v.o.s.	3	Nepodpořen
Ceske vysoké učení technické v Praze	26	13	EUGLASS JOINT STOCK COMPANY	3	Nepodpořen
Vysoké učení technické v Brně	20	7	Viet Nam Institute for Urban and rural Planning - Ministry of Construction (VIAP)	3	Nepodpořen
Ceska zemedelska univerzita v Praze	17	Nepodpořen	Euro Support Manufacturing Czechia, s.r.o.	3	3
Fyzikalni ustav AV CR, v.v.i.	16	11	LILAMA Electrics Mechanics and Environmental Corporation	3	3
DEKONTA, a.s.	13	2	Vietnam Petroleum Institute	3	3
Vysoka skola chemicko-technologicka v Praze	12	5	Vyzkumny ustav anorganicke chemie, a.s.	3	3
Institute for Soil Science, Chinese Academy of Science	9	9	Zhejiang Humanities Landscape Co. Ltd.	3	Nepodpořen
Masarykova univerzita	9	6	Zhejiang University	3	Nepodpořen
Nanjing Agricultural University	9	6	AXIOM TECH, s.r.o.	3	Nepodpořen
Technicka univerzita v Liberci	8	6	ChangZhou DECN Environment Service Co., Ltd	3	2
VYZKUMNY USTAV ROSTLINNÉ VYROBY. V.V.I.	8	3	Jiri Stetka	3	Nepodpořen
Korea Electronics Technology Institute	8	3	Jy Lin Trading Co. Ltd.	3	Nepodpořen

Instituce	Podané	Podpořené	Instituce	Podané	Podpořené
Název subjektu	Degree	Degree	Název subjektu	Degree	Degree
VYZKUMNY USTAV ZEMEDELSKÉ TECHNIKY, V.V.I.	7	Nepodpořen	IHLAVAN airplanes, s.r.o.	3	3
MEDIN, a.s.	7	5	Ing. Grigorij Dvorsky	3	3
UJV Rez, a. s.	7	7	Zi Gong General Aviation Airport Development Co.Ltd.	3	3
COMTES FHT a.s.	7	7	AMP Soft s.r.o.	3	Nepodpořen
Jihoceska univerzita v Ceskych Budejovicich	6	Nepodpořen	Nanjing Handmap Info-Tech Co., Ltd.	3	Nepodpořen
Vaclav Psenicka	6	Nepodpořen	Nanjing Normal University	3	Nepodpořen
Symbiom, s.r.o.	6	6	LENAM, s.r.o.	3	3
Botanicky ustav AV CR, v.v.i.	6	6	Vecernik s.r.o.	3	3
Cerny – BioPro s.r.o.	6	6	Zhejiang Hengshi Fabrics Co. Ltd.	3	3
Huaian Chaimihe Agricultural Science and Technology Development Co.Ltd.	6	6	ATEKO a.s.	3	Nepodpořen
Zapadoceska univerzita v Plzni	5	5	National Cheng Kung University	3	Nepodpořen
SmartMotion s.r.o.	5	5	Institute of Applied Biotechnologies a.s.	3	3
Zhejiang Energy Group R&D	5	5	Institute of Biotechnology, Zhejiang University	3	3
Zhejiang Sci-tech University	5	5	Zhejiang Tianke High Technology Development Co. Ltd.	3	3
Zhejiang Zhenergy Natural Gas Operation Co.,Ltd	5	5	AQUATEST a.s.	3	3
Robodrone Industries s.r.o.	5	Nepodpořen	Jiangsu DDBS Environmental Remediation Co.,Ltd.	3	3
Institute of Agricultural Remote Sensing and Information Application (ARSIA), Zhejiang University	5	Nepodpořen	ORLICAN s.r.o.	3	Nepodpořen
Institute of Biotechnology, Jiangsu Academy of Agricultural Sciences	5	Nepodpořen	Tongxiang Ruisheng Jewelry Co.,Ltd.	3	Nepodpořen
Vyzkumny ustav melioraci a ochrany pudy, v.v.i.	5	Nepodpořen	Vyzkumny a zkusebni letecky ustav, a.s.	3	Nepodpořen
Metal Industries Research Development Centre	5	5	FlowMon Networks, a.s.	3	3
ProSpon, spol. s r.o.	5	5	Hallym University	3	3
Univerzita Palackeho v Olomouci	5	Nepodpořen	HancomGMD Co., Ltd.	3	3
Luminano	5	Nepodpořen	A4B, a.s.	3	Nepodpořen
NanoTech Partner s.r.o.	5	Nepodpořen	G.S.T Co., Ltd.	3	Nepodpořen
The Hanyang University, South Korea	5	Nepodpořen	Kyung Sung University	3	Nepodpořen
The Chungnam National University, South Korea	5	Nepodpořen	Compo Tech PLUS, spol. s r.o.	3	3
NESS Czech s.r.o.	5	Nepodpořen	Korea Institute of Machinery and Materials	3	3
EDISON Electrical Engineering CO., LTD	5	Nepodpořen	SAMYANG reduction gear Co. LTD	3	3
Chungnam University	5	Nepodpořen	MEDIWARE a.s.	3	Nepodpořen
Soongsil University	5	Nepodpořen	Green Cross Genome Research Center	3	Nepodpořen
658 JSC	4	Nepodpořen	Industry Academic Cooperation Foundation Konkuk University Glocal Campus	3	Nepodpořen
Hanoi University of Science and Technology, BK-holding	4	Nepodpořen	GABEN, spol. s r. o.	3	3
Hoa Thien Ltd.	4	Nepodpořen	Dongguk University	3	3
KOVO NOVAK Jan Novak	4	Nepodpořen	RetailTech, Co. Ltd	3	3
IQ Structures s.r.o.	4	4	Axel co., Ltd.	3	3
College of Medicine and Pharmacy, Thai Nguyen University	4	4	PROFiber Networking CZ s.r.o.	3	3
Institute of Physics, Vietnam Academy of Science and Technology	4	4	Hue University of Agriculture and Forestry	2	Nepodpořen
Vietnam Plasma Technology Co., Ltd.	4	4	Drevojas, vyrobní družstvo	2	Nepodpořen
Vyzkumny ustav pro hnede uhli a.s.	4	Nepodpořen	VinaTAB Joint Stock Company	2	Nepodpořen
Institute of Environmental Technology	4	Nepodpořen	STROJIRNY OLSOVEC s.r.o.	2	Nepodpořen
Vietnam National University - Hanoi University of Sciences	4	Nepodpořen	VINACOMIN POWER	2	Nepodpořen
Vietnam National University of Agriculture	4	Nepodpořen	Institute of Materials Science (IMS) - Vietnam Academy of Science and Technology (VAST)	2	Nepodpořen
Nha Trang University, Institute of biotechnology and Environment	4	Nepodpořen	Centrum vyzkumu globalni zmeny AV CR, v. v. i.	2	Nepodpořen
Rang Dong Paper Joint Stock Company	4	Nepodpořen	Institute of Biotechnology VAST	2	Nepodpořen
Univerzita Jana Evangelisty Purkyne v Usti nad Labem	4	Nepodpořen	PSI (Photon Systems Instruments), spol. s r. o.	2	Nepodpořen
Zdravotni ustav se sidlem v Usti nad Labem	4	Nepodpořen	Univerzita Tomase Bati ve Zline	2	Nepodpořen
CMC InfoSec	4	4	Prvni jilovska a.s. (mozno uzivat tvar 1. jilovska a.s.)	2	Nepodpořen
Code Creator, s.r.o.	4	4	Secoin Quangninh JSC.	2	Nepodpořen
SATTURN HOLESOV spol. s r.o.	4	4	SIGMA DIZ spol. s r.o.	2	Nepodpořen
Ton Duc Thang Univerzita	4	4	CENTRUM HYDRAULICKÉHO VYZKUMU spol. s r.o.	2	Nepodpořen
FISH Farm Bohemia s.r.o.	4	Nepodpořen	IMI HOLDING	2	Nepodpořen
Jiri Zika	4	Nepodpořen	F R A M O, s.r.o.	2	Nepodpořen
Saigon Aquarium Cooperative	4	Nepodpořen	Ton Duc Thang University (TDTU)	2	Nepodpořen
DHI a.s.	4	Nepodpořen	BMTO GROUP a.s.	2	Nepodpořen
Ceska geologicka sluzba	4	Nepodpořen	Vietnam National University of Agriculture	2	Nepodpořen
GIS Research Center, Feng Chia University	4	Nepodpořen	Univerzita Karlova v Praze	2	2
K-GEO s.r.o.	4	Nepodpořen	Soochow university	2	2
SVCS Process Innovation s.r.o.	4	4	Ustav chemickyh procesu AV CR, v.v.i.	2	Nepodpořen
ISAC Research Inc.	4	4	Sewio Networks s.r.o.	2	2
Korea Institute of Materials Science	4	4	National Chiao Tung University	2	2
Korea Maritime & Ocean University	4	4	TGS nastroje-stroje-technologicke sluzby spol. s r.o.	2	Nepodpořen
CoEver I&T Co., Ltd.	4	Nepodpořen	SHE HONG INDUSTRIAL CO. LTD	2	Nepodpořen
GiTy, a.s.	4	Nepodpořen	MIKROBIOLOGICKY USTAV AV CR, v.v.i.	2	Nepodpořen
SungKyunKwan university	4	Nepodpořen	Nanjing University	2	Nepodpořen
Yura	4	Nepodpořen	NAFIGATE Corporation, a.s.	2	2
STROJIRNA OSLAVANY, spol. s r.o.	4	Nepodpořen	Jiangsu Clean Environmental Technology Co., Ltd.	2	2
Inha University	4	Nepodpořen	East China Branch of Central Iron and steel Research Institute of China (CISRI), Huaian CISRI co. LTD, Software Park of Huaian Economic Development Zone, Huaian city,	2	2

Instituce	Podané	Podpořené	Instituce	Podané	Podpořené
Název subjektu	Degree	Degree	Název subjektu	Degree	Degree
			Jiangsu,		
InterBulls Co.	4	Nepodpořen	První železářská společnost Kladno, s.r.o.	2	2
PanstarEnterprise Co.	4	Nepodpořen	Lion Mobile s.r.o.	2	Nepodpořen
VR GROUP, a.s.	3	Nepodpořen	Southern Taiwan University of Science and Technology	2	Nepodpořen
Le Quy Don Technical University	3	Nepodpořen	PrimeCell Therapeutics a.s.	2	2
Mechano-Electrical and Explosive Materials Company 31	3	Nepodpořen	Fakultní nemocnice u sv. Anny v Brně	2	2
Ministerstvo obrany	3	Nepodpořen	HansBiomed Corp.	2	2
Mendelova univerzita v Brně	3	Nepodpořen	MB PHARMA s.r.o.	1	Nepodpořen
CATTLE MARKET s.r.o.	3	Nepodpořen	Institute of Clinical Research and Clinical Trial Support for Vaccine and Biological product (ICCVB)	1	Nepodpořen
TAURA ET s.r.o.	3	Nepodpořen	T-SOFT a.s.	1	Nepodpořen
Vietnam Ruminant Breeding Center - National Institute of Animal Science (NIAS)	3	Nepodpořen	The Le Quy Don Technical University	1	Nepodpořen
TESORO Spin off, s.r.o.	3	Nepodpořen	Hrdlicka spol.s.r.o.	1	Nepodpořen
Fresh Green Earth JSC	3	Nepodpořen	Center for Environment and Community Research - CECR	1	Nepodpořen
Tran Tri Dung Company Ltd.	3	Nepodpořen	AQUARIFT s.r.o.	1	Nepodpořen
CMC Corporation	3	Nepodpořen	Vietnam Earthquake Information and Tsunami Warning Center, Institute of Geophysics, Vietnam Academy of Science and Technology	1	Nepodpořen
Hanoi University of Science and Technology - School of Information and Communication Technology	3	Nepodpořen	VUTS, a.s.	1	1
Red Hat Czech s.r.o.	3	Nepodpořen	Taiwan Textile Research Institute	1	1
LIHEN STUDENEC, s.r.o.	3	3	CZ.NIC, z.s.p.o.	1	1
BIOPHARM, Vyzkumný ústav biofarmacie a veterinárních léčiv a.s.	3	3	Institute for Information Industry	1	1
Milan Tyller	3	3	Institut kreativity a inovací, s.r.o.	1	Nepodpořen
NATIONAL INSTITUTE OF ANIMAL SCIENCE (NIAS): VIETNAM	3	3	R&BD Partners	1	Nepodpořen

6 SEZNAM ZKRATEK A POJMŮ

1VS – TF1	1. veřejná soutěž ve výzkumu, vývoji a inovacích programu DELTA
2VS – TF2	2. veřejná soutěž ve výzkumu, vývoji a inovacích programu DELTA
3VS – TF3	3. veřejná soutěž ve výzkumu, vývoji a inovacích programu DELTA
AV	Aplikovaný výzkum
AV ČR	Akademie věd České republiky
CEP	Centrální evidence projektů výzkumu, experimentálního vývoje a inovací
Common proposal	Dokument, který slouží k potvrzení závazku zahraničního partnera účastnit se řešení projektu a je shrnutím informací o jím řešené části projektu.
Confirmation of Credibility	Dokument, který potvrzuje důvěryhodnost a způsobilost zahraničního uchazeče o podporu a vydává ho partnerská agentura.
COST CZ	Evropský program COST (The European Cooperation in Science & Technology) představuje platformu pro setkávání a výměnu informací vědeckých pracovníků z členských zemí programu a koordinaci společných výzkumných a vývojových aktivit - tzv. Akcí (tematicky zaměřených projektů), které jsou financovány na národní bázi.
CZ účastníci	Domácí účastníci projektů podpořených v rámci programu DELTA
Czechinvest	Agentura pro podporu podnikání a investic CzechInvest je státní příspěvková organizace podřízená Ministerstvu průmyslu a obchodu ČR, která posiluje konkurenceschopnost české ekonomiky prostřednictvím podpory malých a středních podnikatelů, podnikatelské infrastruktury, inovací a získáváním zahraničních investic z oblasti výroby, strategických služeb a technologických center.
CzechTrade	CzechTrade je agenturou na podporu exportu podřízenou Ministerstvu průmyslu a obchodu. Cílem agentury je usnadnit firmám rozhodování o výběru vhodných teritorií, zkrátit dobu vstupu na daný trh a podpořit aktivity směřující k dalšímu rozvoji firmy v zahraničí.
Česko-norský výzkumný program	Cílem tohoto programu je dále zintenzivnit spolupráci českých a norských subjektů VaV v oblastech zdraví, životního prostředí a společenských a humanitních věd, a to formou finanční podpory projektů základního a aplikovaného výzkumu realizovaných výzkumnými organizacemi a/nebo malými a středními podniky ČR a Norska
ČVUT	České vysoké učení technické v Praze

DELTA	Program podpory aplikovaného výzkumu a experimentálního vývoje DELTA
ERC CZ	Program ERC CZ je zaměřen primárně na podporu excelentních projektů hraničního (základního i aplikovaného) výzkumu posunujících hranice lidského poznání bez ohledu na tradiční členění oborů.
EUREKA	Program EUREKA je jedním z nástrojů evropské strategie a spolupráce v oblasti aplikovaného a průmyslového výzkumu a inovačních aktivit. Cílem programu je podporovat mezinárodní spolupráci mezi evropskými průmyslovými podniky, výzkumnými ústavami a vysokými školami a vytvářet tak podmínky pro zvyšování výkonnosti a konkurence schopnosti evropského průmyslu a rozvoj jeho společné infrastruktury.
Eurostars	Program Eurostars představuje společný evropský program věnovaný podpoře MSP, které realizují VaV. Program je kofinancován Evropskou komisí a členskými státy EUREKA.
GA ČR	Grantová agentura České republiky
GESHER	Cílem programu GESHER/MOST je zajištění institucionální podpory na řešení vybraných projektů VaV s cílem podpořit mezinárodní spolupráci podniků obou smluvních stran, tzn. České republiky a Státu Izrael, v aplikovaném výzkumu a experimentálním vývoji zejména specificky vymezených oblastech.
HAMAG-BICRO	Hrvatska agencija za malo gospodarstvo, inovacije i investicije
HORIZONT2020/H2020	Rámcový program Evropské unie pro výzkum a inovace na období 2014–2020 určuje rámec pro unijní podporu výzkumných a inovačních činností.
Indikátorová soustava	Indikátorová soustava je ucelený systém indikátorů programu, který zahrnuje indikátory z úrovně projektů až na jednotlivé úrovně programu. Indikátorové soustavy slouží k průběžnému i následnému vyhodnocování naplňování stanovených cílů na jednotlivých úrovních implementace.
INKA	INKA – Inovační kapacity 2014+
INTER-EXCELLENCE	Program INTER-EXCELLENCE (MŠMT) je orientován na podporu iniciací a dalšího rozvoje mezinárodní spolupráce ve výzkumu a vývoji a integraci České republiky do evropských i světových výzkumných struktur.
Intervenční logika	Intervenční logika programu slouží k zachycení vztahů mezi cíli a jejich dosahováním, aktivitami, vstupy, výstupy, výsledky a dopady daného programu.
IS PATRIOT	Informační systém Technologické agentury České republiky Patriot
IS VaVaI	Informační systém výzkumu a vývoje provozovaný Radou pro výzkum, vývoj a inovace
Kancelář TA	Kancelář Technologické agentury ČR

KETEP	Korea Institute for Advancement of Technology
KIAT	Korea Energy Technology Evaluation and Planning
Kontakt II	Cílem programu KONTAKT II podpořit dvoustrannou případně vícestrannou mezinárodní spolupráci institucí zabývajících se výzkumem a vývojem v oblasti základního a aplikovaného výzkumu České republiky s důrazem na spolupráci se státy, které nejsou členy Evropské unie.
Kritéria splnění cílů programu	Jedná se o indikátory programu uvedené v kapitole 21 původního textu programu DELTA
Lead Agency GA ČR	Intervence umožňující českým badatelům a výzkumným týmům možnost podávat návrhy projektů základního výzkumu spolu s rakouskými kolegy a umožňuje tak vznik zcela nové skupiny grantových projektů, která funguje na principu Lead Agency.
Letter of intent	Dokument, který prokazuje zájem o řešení projektu u partnerského účastníka.
Matchmaking	hledání vhodného zahraničního partnera
Mezinárodní Visegrádský fond	Mezinárodní Visegrádský fond byl vytvořen souhlasem všech zemí Visegrádské skupiny. Cílem fondu je podpora aktivit v oblastech podpory a rozvoje kulturní spolupráce, vědeckých výměn, výzkumu, vzdělávání, mládeže a přeshraniční spolupráce. Fond má přispívat k rozvíjení užší spolupráce mezi členskými státy a posilovat vzájemné vazby v oblasti kultury, vědy a výzkumu, vzdělávání, výměn mládeže, turismu a přeshraniční spolupráce.
MP	Malý podnik
MPO	Ministerstvo průmyslu a obchodu České republiky
MSP	Malé a střední podniky
MŠMT	Ministerstvo školství, mládeže a tělovýchovy České republiky
MZV	Ministerstvo zahraničních věcí České republiky
NACE	Klasifikace ekonomických činností
NPOV	Národní priority orientovaného výzkumu, experimentálního vývoje inovací
ORP	Oddělení realizace projektů (TA ČR)
OSA	Oddělení strategií a analýz (TA ČR)
OVS	Oddělení veřejných soutěží (TA ČR)
PO	Podnik
POO	Právnícká osoba zapsaná v obchodním rejstříku (§2 odst. 2 písm. a) a §27)
PP INTER-ACTION	Podprogram INTER-ACTION slouží k podpoře spolupráce českých výzkumných pracovišť a jejich partnerských pracovišť v zemích, ke kterým se váže platná dohoda/prováděcí dokument charakteru

	bilaterální mezivládní nebo mezirezortní dohody pro aktivity výzkumu a vývoje.
PP INTER-COST	Podprogram INTER-ACTION slouží k podpoře zapojení českých vědeckých týmů do evropské mnohostranné spolupráce COST v oblasti základního nebo aplikovaného výzkumu, a to formou nových akcí (tj. tematických okruhů vybíraných k podpoře příslušnými orgány COST), navrhovaných těmito českými vědeckými týmy, nebo jejich připojením se k akcím (tematickým okruhům) již navrženým jinými vědeckými týmy.
PP INTER-EUREKA	Podprogram INTER-ACTION slouží k podpoře mezinárodní spolupráce mezi průmyslovými podniky a výzkumnými organizacemi, přímo navazující na mezinárodní program EUREKA.
Pre-existent knowledge	Smlouva uzavírána za účelem ochrany výsledků projektu a partnerů projektu
ProEval	Interní projekt TA ČR financovaný z prostředků operačního programu Zaměstnanost. Cílem projektu je inovovat a systematizovat evaluační praxi na TA ČR včetně implementace a kodifikace nových metod a postupů.
Program podpory mezinárodní technologické spolupráce	Předmětem programu je podpora technologické spolupráce českých podniků a podnikatelských subjektů ze zemí mimo EU při realizaci společných podnikatelských projektů vedoucích k zavedení či rozšíření technologicky vyspělých výrobků nebo procesů, včetně vývoje software a aplikací.
přTA	Předsednictvo Technologické agentury ČR
PSMA TA ČR	Pracovní skupina pro mezinárodní spolupráci TA ČR
RIV	Rejstřík informací o výsledcích
RVVI	Rada pro výzkum, vývoj a inovace
SATI	State Agency for Technology Innovation
SIEA	Slovenská inovační a energetická agentúra
SMART indikátory	
SP	Střední podnik
Společné technologické iniciativy	Společné technologické iniciativy jsou nezávislé subjekty, založené na základě článku 187 Smlouvy o fungování Evropské unie. Jejich cílem je vytvořit udržitelné partnerství veřejného a soukromého sektoru a posílit soukromé a veřejné investice na podporu činností výzkumu a vývoje v podobě mezinárodních projektů.
SR	Státní rozpočet České republiky
TA ČR	Technologická agentura České republiky
TAFTIE	Evropská síť inovačních agentur
TF	Kód programu DELTA.
TF BIEE	Task Force on Benchmarking Impact, Effectiveness and Efficiency

TIP	Program Ministerstva průmyslu a obchodu ČR na podporu projektů zaměřených na výzkum a vývoj výrobků, technologií a informačních a řídicích systémů.
VaV	Výzkum a vývoj
VaVaI	Výzkum a vývoj a inovace
VO	Výzkumná organizace
VP	Velký podnik
VS	Veřejná soutěž ve výzkumu a experimentálním vývoji
VŠB-TUO	Vysoká škola báňská – Technická univerzita Ostrava
VUT	Vysoké učení technické v Brně
VVI	Veřejná výzkumná instituce (zákon č. 341/2005 Sb., o veřejných výzkumných institucích) – bez zahrnutí AV ČR
VVS	Veřejná nebo státní vysoká škola (zákon č. 111/1998 Sb., o vysokých školách a o změně a doplnění dalších zákonů)
ZAH účastníci	Zahraniční účastníci projektů podpořených v rámci programu DELTA
ZV	Základní výzkum

Pro popis či poznámky byly využity a převzaty veřejně dostupné informace.